

Servisni priručnik za Dell™ Inspiron™ N4020/N4030

[Prije početka](#)

[Baterija](#)

[Tvrđi disk](#)

[Optički pogon](#)

[Poklopac modula](#)

[Memorijski modul\(i\)](#)

[Tipkovnica](#)

[eMini-Card kartica za bežičnu mrežu](#)

[Oslonac za ruku](#)

[Ploča s gumbom napajanja](#)

[Zaslon](#)

[Kamera](#)

[Unutarnja kartica s Bluetooth® bežičnom tehnologijom](#)

[Matična ploča](#)

[Baterija na matičnoj ploči](#)

[Sklop hladnjaka](#)

[Modul procesora](#)

[Ulazno/izlazna ploča](#)

[Zvučnici](#)

[Sklop zasuna baterije](#)

[Ažuriranje BIOS-a flash postupkom](#)

Napomene, oprezi i upozorenja



NAPOMENA: NAPOMENA ukazuje na važne informacije koje vam pomažu da koristite svoje računalo na bolji način.



OPREZ: OBAVIJEST označava moguće oštećenje hardvera ili gubitak podataka i objašnjava kako izbjeći neki problem.



UPOZORENJE: UPOZORENJE označava moguće oštećenje imovine, osobne ozljede ili smrt.

Informacije navedene u ovom dokumentu podložne su promjeni bez prethodne obavijesti.
© 2010 Dell Inc. Sva prava pridržana.

Bilo kakvo umnožavanje ovog materijala bez pismenog dopuštenja tvrtke Dell Inc. strogo je zabranjeno.

Zaštitni znakovi korišteni u ovom tekstu: *Dell*, logotip *DELL* i *Inspiron* zaštitni su znakovi tvrtke Dell Inc.; *Bluetooth* je registrirani zaštitni znak tvrtke Bluetooth SIG, Inc., a tvrtka Dell koristi ga pod licencom; *Microsoft*, *Windows*, *Windows Vista* i logotip gumba start u sustavu *Windows Vista* zaštitni su znakovi ili registrirani zaštitni znakovi tvrtke Microsoft Corporation u Sjedinjenim Državama i/ili drugim zemljama.

Ostali zaštitni znakovi i zaštićeni nazivi koji se koriste u ovom dokumentu označavaju ili entitete koji su vlasnici tih znakova ili njihove proizvode. Tvrtka Dell Inc. odriče se bilo kakvih vlasničkih interesa za navedene zaštitne znakove i zaštićene nazive, osim vlastitih.

Regulatorni model serije P07G Regulatorna vrsta P07G001; P07G003

Ožujak 2010

Revizija. A00

[Povratak na Stranicu sa sadržajem](#)

Poklopac modula

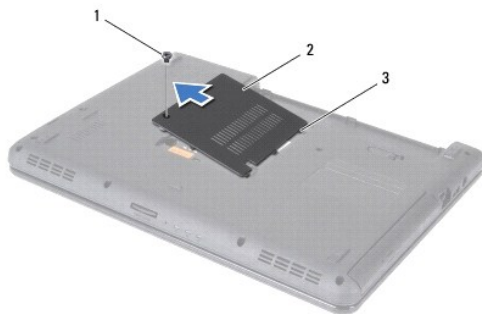
Servisni priručnik za Dell™ Inspiron™ N4020/N4030

- [Vađenje poklopca modula](#)
- [Ponovno postavljanje poklopca modula](#)

- ⚠ UPOZORENJE:** Prije rada na unutrašnjosti računala pročitajte sigurnosne upute koje ste dobili s računalom. Dodatne sigurnosne informacije potražite na početnoj stranici za sukladnost sa zakonskim odredbama na adresi www.dell.com/regulatory_compliance.
- ⚠ OPREZ:** Računalo smije popravljati samo ovlašteni serviser. Jamstvo ne pokriva **štetu nastalu servisiranjem koje nije odobrila tvrtka Dell™**.
- ⚠ OPREZ:** Kako biste izbjegli elektrostatičko pražnjenje, uzemljite se koristeći ručnu traku za uzemljenje ili povremeno dotaknite nebojenu metalnu površinu (poput priključka na računalu).
- ⚠ OPREZ:** Kako biste izbjegli oštećenje matične ploče, prije rada na unutrašnjosti računala izvadite glavnu bateriju (pogledajte [Uklanjanje baterije](#)).

Vađenje poklopca modula

1. Slijedite upute u odjeljku [Prije početka](#).
2. Izvadite bateriju (pogledajte [Uklanjanje baterije](#)).
3. Odvijte vijak kojim je poklopac modula pričvršćen za kućište računala.
4. Koristeći izbočinu u bazi računala, podignite i izvucite jezičke poklopca modula iz baze računala.



1	vijak	2	poklopac modula
3	jezičci (3)		

Ponovno postavljanje poklopca modula

1. Slijedite upute u odjeljku [Prije početka](#).
2. Jezičke na poklopcu modula poravnajte s utorima na bazi računala, a poklopac modula pažljivo postavite na mjesto.
3. Zavijte vijak kojim je poklopac modula pričvršćen na kućište računala.
4. Ponovno postavite bateriju (pogledajte [Zamjena baterije](#)).

- ⚠ OPREZ:** Prije nego što uključite računalo, ponovno postavite sve vijke i provjerite nije li koji vijak ostao u unutrašnjosti računala. Ako to ne napravite, možete oštetiti računalo.

[Povratak na Stranicu sa sadržajem](#)

[Povratak na Stranicu sa sadržajem](#)

Sklop zasuna baterije

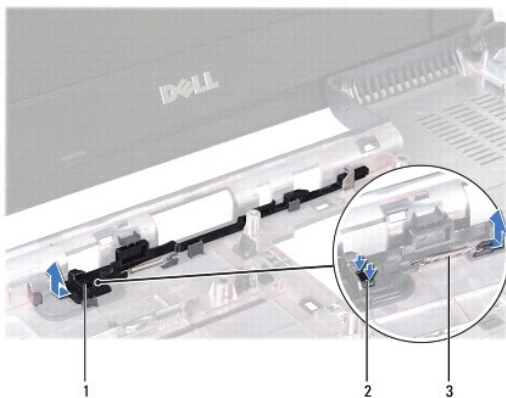
Servisni priručnik za Dell™ Inspiron™ N4020/N4030

- [Skidanje sklopa zasuna baterije.](#)
- [Ponovno sastavljanje sklopa zasuna baterije.](#)

- ⚠ UPOZORENJE:** Prije rada na unutrašnjosti računala pročitajte sigurnosne upute koje ste dobili s računalom. Dodatne sigurnosne informacije potražite na početnoj stranici za sukladnost sa zakonskim odredbama na adresi www.dell.com/regulatory_compliance.
- ⚠ OPREZ:** Kako biste izbjegli elektrostatičko pražnjenje, uzemljite se koristeći ručnu traku za uzemljenje ili povremeno dotaknite neobojenu metalnu površinu, kao što je priključak na stražnjoj strani računala.
- ⚠ OPREZ:** Računalo smije popravljati samo ovlašteni serviser. Jamstvo ne pokriva **štetu nastalu servisiranjem koje nije odobrila tvrtka Dell™**.
- ⚠ OPREZ:** Kako biste izbjegli oštećenje matične ploče, prije rada na unutrašnjosti računala izvadite glavnu bateriju (pogledajte [Uklanjanje baterije](#)).

Skidanje sklopa zasuna baterije.

1. Slijedite upute u odjeljku [Prije početka](#).
2. Slijedite upute od [korak 2](#) do [korak 13](#) u odjeljku [Uklanjanje matične ploče](#).
3. Izvadite ulazno/izlaznu ploču (pogledajte [Uklanjanje ulazno/izlazne ploče](#)).
4. Pritisnite i pogurajte plastične kopče na sklopu baterije kako biste je oslobodili iz sklopa baterije.
5. Malim odvijačem skinite oprugu zasuna na sklopu zasuna baterije.
6. Pogurajte sklop zasuna baterije u stranu i izvadite ga iz baze računala.



1	sklop zasuna baterije	2	plastične kopče
3	opruga zasuna		

Ponovno sastavljanje sklopa zasuna baterije

1. Slijedite upute u odjeljku [Prije početka](#).
2. Gurnite sklop zasuna baterije na njegovo mjesto.
3. Malim odvijačem postavite oprugu zasuna preko kuke na sklopu zasuna baterije.
4. Pogurajte plastične kopče na zasunu za oslobađanje baterije u otvor na sklopu zasuna baterije kako biste učvrstili zasun za oslobađanje baterije.

5. Ponovno postavite ploču za ulaz/izlaz (pogledajte [Ponovno postavljanje ulazno/izlazne ploče](#)).
6. Slijedite upute od [korak 6](#) do [korak 18](#) u odjeljku [Ponovno postavljanje matične ploče](#).

 **OPREZ:** Prije nego što uključite računalo, ponovno postavite sve vijke i provjerite nije li koji vijak ostao u unutrašnjosti računala. Ako to ne napravite, možete oštetiti računalo.

[Povratak na Stranicu sa sadržajem](#)

[Povratak na Stranicu sa sadržajem](#)

Prije početka

Servisni priručnik za Dell™ Inspiron™ N4020/N4030

- [Preporučeni alati](#)
- [Isključivanje računala](#)
- [Prije radova na unutarnjim dijelovima vašeg računala](#)

U ovom poglavlju su opisani postupci za vađenje komponenti iz računala i njihovu ugradnju u računalo. Ako nije drugačije navedeno, za svaki se postupak podrazumijeva:

- 1 Izvršili ste korake navedene u odjeljku [Isključivanje računala](#) i [Prije radova na unutarnjim dijelovima vašeg računala](#).
- 1 Pročitali ste sigurnosne upute koje ste dobili s računalom.
- 1 Komponentu možete zamijeniti ili - ako je kupljena zasebno - ugraditi tako da postupak uklanjanja izvršite obrnutim redoslijedom.

Preporučeni alati

Za izvođenje postupaka iz ovog dokumenta možda će vam trebati sljedeći alati:

- 1 Mali ravni odvijač
- 1 Križni odvijač
- 1 plastično šilo
- 1 Program za ažuriranje BIOS-a dostupan je na support.dell.com

Isključivanje računala

OPREZ: Kako biste izbjegli gubitak podataka, prije isključivanja računala spremite i zatvorite sve otvorene datoteke i zatvorite sve aktivne programe.

1. Spremite i zatvorite sve otvorene datoteke i zatvorite sve otvorene programe.
2. Isključite operacijski sustav:

Windows® Vista:

Kliknite na gumb Start , pa na strelicu  te potom kliknite **Shut Down** (Isključi).

Windows® 7:

Kliknite na gumb Start  te potom kliknite **Shut Down** (Isključi).

3. Provjerite je li računalo isključeno. Ako se računalo nije automatski isključilo prilikom isključivanja operacijskog sustava, pritisnite i nekoliko sekundi držite gumb za uključivanje/isključivanje dok se računalo ne isključi.

Prije radova na unutarnjim dijelovima vašeg računala

Zbog zaštite vašeg računala od mogućih oštećenja i zbog vaše osobne zaštite, pridržavajte se sljedećih uputa o sigurnosti.

UPOZORENJE: Prije rada na unutrašnjosti računala pročitate sigurnosne upute koje ste dobili s računalom. Dodatne sigurnosne informacije potražite na početnoj stranici za sukladnost sa zakonskim odredbama na adresi www.dell.com/regulatory_compliance.

OPREZ: Kako biste izbjegli elektrostatičko pražnjenje, uzemljite se koristeći ručnu traku za uzemljenje ili povremeno dotaknite neobojenu metalnu površinu (poput priključka na računalu).

OPREZ: Pažljivo rukujte komponentama i karticama. Ne dodirujte komponente ili kontakte na kartici. Karticu pridržavajte za rubove ili za metalni nosač. Komponente poput procesora pridržavajte za rubove, a ne za nožice.

OPREZ: Računalo smije popravljati samo ovlašteni servisier. Jamstvo ne pokriva štetu nastalu servisiranjem koje nije odobrila tvrtka Dell™.

OPREZ: Kada isključujete kabel, povlačite ga za utikač ili za jezičak za povlačenje, a ne za sam kabel. Neki kabeli imaju priključke s jezičcima za blokiranje. Ako iskapčate taj tip kabela, prije iskapčanja pritisnite jezičke za blokiranje. Dok odvajate priključke, držite ih poravnate i izbjegavajte krivljenje nožica konektora. Prije priključivanja kabela provjerite i jesu li oba konektora ispravno okrenuta i poravnata.

△ **OPREZ:** Kako se računalo ne bi oštetilo, izvršite sljedeće korake prije nego što započnete s radom na računalu.

1. Provjerite je li radna površina ravna i čista kako se poklopac računala ne bi ogrebao.
2. Isključite računalo (pogledajte [Isključivanje računala](#)) i sve priključene uređaje.

△ **OPREZ:** Prilikom isključivanja mrežnog kabela, najprije kabel isključite iz računala, a potom iz mrežnog uređaja.

3. Iz računala isključite sve telefonske i mrežne kabele.
4. Pritisnite i izvadite sve kartice iz čitača medijskih kartica 5-u-1.
5. Iskopčajte svoje računalo i sve priključene uređaje iz izvora napajanja.
6. Iz računala isključite sve priključene uređaje.

△ **OPREZ:** Kako biste izbjegli oštećenje matične ploče, prije rada na unutrašnjosti računala izvadite glavnu bateriju (pogledajte [Uklanjanje baterije](#)).

7. Izvadite bateriju (pogledajte [Uklanjanje baterije](#)).
8. Okrenite računalo gornjom stranom prema gore, otvorite zaslon i pritisnite gumb za uključivanje/isključivanje kako biste uzemljili matičnu ploču.


[Povratak na Stranicu sa sadržajem](#)

[Povratak na Stranicu sa sadržajem](#)

Ažuriranje BIOS-a flash postupkom

Servisni priručnik za Dell™ Inspiron™ N4020/N4030

1. Uključite računalo.
2. Otvorite support.dell.com/support/downloads.
3. Pritisnite **Select Model** (Odaberi model).
4. Pronađite datoteku za ažuriranje BIOS-a računala:


 **NAPOMENA:** Servisna oznaka vašeg računala nalazi se na dnu računala.

Ako imate Servisnu oznaku računala:

- a. Pritisnite **Enter a Service Tag** (Unos servisne oznake).
- b. Unesite servisnu oznaku svog računala u polje **Enter a Service Tag** (Unos servisne oznake), pritisnite **Go** (Kreni) i nastavite na [korak 5](#).

Ako nemate Servisnu oznaku računala:

- a. Na popisu **Select Your Product Family** (Odaberite kategoriju proizvoda) odaberite vrstu proizvoda.
- b. Na popisu **Select Your Product Line** (Odaberite liniju proizvoda) odaberite marku proizvoda.
- c. Na popisu **Select Your Product Model** (Odaberite model proizvoda) odaberite broj modela proizvoda.

 **NAPOMENA:** Ako ste odabrali pogrešan model i želite početi ponovo, pritisnite **Start Over** (Počni ponovno) u gornjem desnom dijelu izbornika.

- d. Pritisnite **Confirm** (Potvrdi).
5. Na zaslonu se prikazuje popis rezultata. Pritisnite **BIOS**.
 6. Za preuzimanje najnovije BIOS datoteke pritisnite **Download Now** (Preuzmi sada). Prikazuje se prozor **File Download** (Preuzmi datoteku).
 7. Za spremanje datoteke na radnu površinu pritisnite **Save** (Spremi). Datoteka se preuzima na radnu površinu.
 8. Ako se pojavi prozor **Download Complete** (Preuzimanje dovršeno) pritisnite **Close** (Zatvori). Simbol datoteke pojavit će se na radnoj površini, a njezin je naziv jednak nazivu datoteke za ažuriranje BIOS-a.
 9. Dva puta pritisnite simbol za datoteku na radnoj površini te slijedite upute na zaslonu.

[Povratak na Stranicu sa sadržajem](#)

[Povratak na Stranicu sa sadržajem](#)

Unutarnja kartica s Bluetooth® bežičnom tehnologijom

Servisni priručnik za Dell™ Inspiron™ N4020/N4030

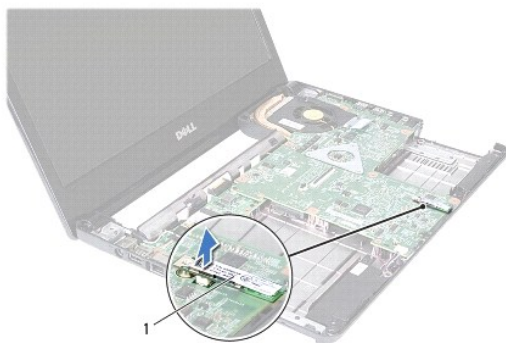
- [Vađenje Bluetooth kartice](#)
- [Ponovno postavljanje Bluetooth kartice](#)

- ⚠ UPOZORENJE:** Prije rada na unutrašnjosti računala pročitajte sigurnosne upute koje ste dobili s računalom. Dodatne sigurnosne informacije potražite na početnoj stranici za sukladnost sa zakonskim odredbama na adresi www.dell.com/regulatory_compliance.
- ⚠ OPREZ:** Računalo smije popravljati samo ovlašteni servisier. Jamstvo ne pokriva **štetu nastalu servisiranjem koje nije odobrila tvrtka Dell™**.
- ⚠ OPREZ:** Kako biste izbjegli elektrostatičko pražnjenje, uzemljite se koristeći ručnu traku za uzemljenje ili povremeno dotaknite nebojenu metalnu površinu (poput priključka na računalu).
- ⚠ OPREZ:** Kako biste izbjegli oštećenje matične ploče, prije rada na unutrašnjosti računala izvadite glavnu bateriju (pogledajte [Uklanjanje baterije](#)).

Ako ste karticu s Bluetooth bežičnom tehnologijom naručili s računalom, ona će već biti ugrađena.

Vađenje Bluetooth kartice

1. Slijedite upute u odjeljku [Prije početka](#).
2. Izvadite bateriju (pogledajte [Uklanjanje baterije](#)).
3. Slijedite upute od [korak 3](#) do [korak 4](#) u odjeljku [Uklanjanje tvrdog diska](#).
4. Slijedite upute od [korak 3](#) do [korak 5](#) u odjeljku [Uklanjanje optičkog pogona](#).
5. Izvadite poklopac modula (pogledajte [Vađenje poklopcu modula](#)).
6. Izvadite memorijski modul/module (pogledajte [Vađenje memorijskih modula](#)).
7. Uklonite tipkovnicu (pogledajte [Uklanjanje tipkovnice](#)).
8. Uklonite oslonac za ruku (pogledajte [Skidanje oslonca za ruku](#)).
9. Podignite Bluetooth karticu kako biste je iskopčali iz priključka na matičnoj ploči.



1 Bluetooth kartica

Ponovno postavljanje Bluetooth kartice

1. Slijedite upute u odjeljku [Prije početka](#).
2. Poravnajte priključak na Bluetooth kartici s priključkom na matičnoj ploči i pritisnite Bluetooth karticu dok potpuno ne nasjedne na mjesto.

3. Ponovno postavite naslon za dlan (pogledajte [Ponovno postavljanje naslona za dlan](#)).
4. Ponovno postavite tipkovnicu (pogledajte [Ugradnja tipkovnice](#)).
5. Ponovo postavite memorijske module (pogledajte [Ponovno postavljanje memorijskih modula](#)).
6. Ponovo postavite poklopac modula (pogledajte [Ponovno postavljanje poklopca modula](#)).
7. Slijedite upute od [korak 3](#) do [korak 4](#) u odjeljku [Ponovno postavljanje optičkog pogona](#).
8. Slijedite upute od [korak 4](#) do [korak 5](#) u odjeljku [Ponovno postavljanje tvrdog diska](#).
9. Ponovno postavite bateriju (pogledajte [Zamjena baterije](#)).



OPREZ: Prije nego što uključite računalo, ponovno postavite sve vijke i provjerite nije li koji vijak ostao u unutrašnjosti računala. Ako to ne napravite, možete oštetiti računalo.

[Povratak na Stranicu sa sadržajem](#)

[Povratak na Stranicu sa sadržajem](#)

Kamera

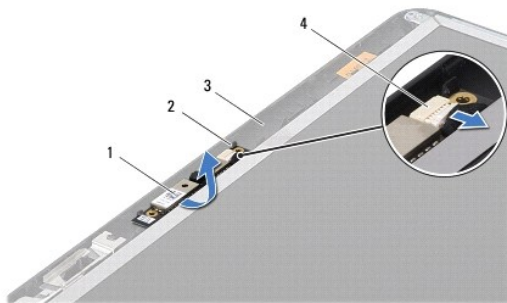
Servisni priručnik za Dell™ Inspiron™ N4020/N4030

- [Uklanjanje kamere](#)
- [Ponovno postavljanje kamere](#)

- ⚠ UPOZORENJE:** Prije rada na unutrašnjosti računala pročitajte sigurnosne upute koje ste dobili s računalom. Dodatne sigurnosne informacije potražite na početnoj stranici za sukladnost sa zakonskim odredbama na adresi www.dell.com/regulatory_compliance.
- ⚠ OPREZ:** Računalo smije popravljati samo ovlašteni serviser. Jamstvo ne pokriva **štetu nastalu servisiranjem koje nije odobrila tvrtka Dell™**.
- ⚠ OPREZ:** Kako biste izbjegli elektrostatičko pražnjenje, uzemljite se koristeći ručnu traku za uzemljenje ili povremeno dotaknite neobojenu metalnu površinu (poput priključka na računalu).
- ⚠ OPREZ:** Kako biste izbjegli oštećenje matične ploče, prije rada na unutrašnjosti računala izvadite glavnu bateriju (pogledajte [Uklanjanje baterije](#)).

Uklanjanje kamere

1. Slijedite upute u odjeljku [Prije početka](#).
2. Izvadite bateriju (pogledajte [Uklanjanje baterije](#)).
3. Slijedite upute od [korak 3](#) do [korak 4](#) u odjeljku [Uklanjanje tvrdog diska](#).
4. Slijedite upute od [korak 3](#) do [korak 5](#) u odjeljku [Uklanjanje optičkog pogona](#).
5. Izvadite poklopac modula (pogledajte [Vađenje poklopca modula](#)).
6. Izvadite memorijski modul/module (pogledajte [Vađenje memorijskih modula](#)).
7. Uklonite tipkovnicu (pogledajte [Uklanjanje tipkovnice](#)).
8. Uklonite oslonac za ruku (pogledajte [Skidanje oslonca za ruku](#)).
9. Izvadite sklop zaslona (pogledajte [Uklanjanje sklopa zaslona](#)).
10. Skinite okvir zaslona (pogledajte [Uklanjanje okvira zaslona](#)).
11. Isključite kabel kamere iz priključka na modulu kamere.
12. Povucite i podignite modul kamere kako biste ga izvadili iz jezičaka na pokrovu zaslona.
13. Izvadite modul kamere iz poklopca zaslona.



1	modul kamere	2	jezičci (2)
3	pokrov zaslona	4	priključak kabela kamere

Ponovno postavljanje kamere

1. Slijedite upute u odjeljku [Prije početka](#).
2. Učvrstite modul kamere pomoću jezičaka na poklopcu zaslona.
3. Kabel kamere ukopčajte na priključak na modulu kamere.
4. Ponovno postavite okvir zaslona (pogledajte [Ponovno postavljanje okvira zaslona](#)).
5. Ponovno postavite sklop zaslona (pogledajte [Ponovno postavljanje sklopa zaslona](#)).
6. Ponovno postavite naslon za dlan (pogledajte [Ponovno postavljanje naslona za dlan](#)).
7. Ponovno postavite tipkovnicu (pogledajte [Ugradnja tipkovnice](#)).
8. Ponovo postavite memorijske module (pogledajte [Ponovno postavljanje memorijskih modula](#)).
9. Ponovo postavite poklopac modula (pogledajte [Ponovno postavljanje poklopca modula](#)).
10. Slijedite upute od [korak 3](#) do [korak 4](#) u odjeljku [Ponovno postavljanje optičkog pogona](#).
11. Slijedite upute od [korak 4](#) do [korak 5](#) u odjeljku [Ponovno postavljanje tvrdog diska](#).
12. Ponovno postavite bateriju (pogledajte [Zamjena baterije](#)).

 **OPREZ:** Prije nego što uključite računalo, ponovno postavite sve vijke i provjerite nije li koji vijak ostao u unutrašnjosti računala. Ako to ne napravite, možete oštetiti računalo.

[Povratak na Stranicu sa sadržajem](#)

[Povratak na Stranicu sa sadržajem](#)

Baterija na matičnoj ploči

Servisni priručnik za Dell™ Inspiron™ N4020/N4030

- [Uklanjanje baterije s matične ploče](#)
- [Ponovno postavljanje baterije na matičnu ploču](#)

- ⚠ UPOZORENJE:** Prije rada na unutrašnjosti računala pročitajte sigurnosne upute koje ste dobili s računalom. Dodatne sigurnosne informacije potražite na početnoj stranici za sukladnost sa zakonskim odredbama na adresi www.dell.com/regulatory_compliance.
- ⚠ OPREZ:** Računalo smije popravljati samo ovlašteni serviser. Jamstvo ne pokriva **štetu nastalu servisiranjem koje nije odobrila tvrtka Dell™**.
- ⚠ OPREZ:** Kako biste izbjegli elektrostatičko pražnjenje, uzemljite se koristeći ručnu traku za uzemljenje ili povremeno dotaknite neobojenu metalnu površinu (poput priključka na računalu).
- ⚠ OPREZ:** Kako biste izbjegli oštećenje matične ploče, prije rada na unutrašnjosti računala izvadite glavnu bateriju (pogledajte [Uklanjanje baterije](#)).

Uklanjanje baterije s matične ploče

1. Slijedite upute u odjeljku [Prije početka](#).
2. Slijedite upute od [korak 2](#) do [korak 14](#) u odjeljku [Uklanjanje matične ploče](#).
3. Upotrijebite plastično šilo kako biste izvadili bateriju u obliku kovanice iz utora na matičnoj ploči.



1	plastično šilo	2	baterija na matičnoj ploči
---	----------------	---	----------------------------

Ponovno postavljanje baterije na matičnu ploču

1. Slijedite upute u odjeljku [Prije početka](#).
2. Držite bateriju na matičnoj ploči tako da pozitivan pol bude okrenut prema gore.
3. Gurnite bateriju u obliku kovanice u utor i lagano je pritišćite dok ne sjedne na mjesto.
4. Slijedite upute od [korak 5](#) do [korak 18](#) u odjeljku [Ponovno postavljanje matične ploče](#).

- ⚠ OPREZ:** Prije nego što uključite računalo, ponovno postavite sve vijke i provjerite nije li koji vijak ostao u unutrašnjosti računala. Ako to ne napravite, možete oštetiti računalo.

[Povratak na Stranicu sa sadržajem](#)

[Povratak na Stranicu sa sadržajem](#)

Modul procesora

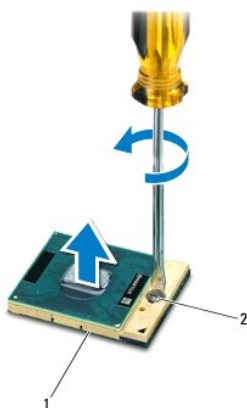
Servisni priručnik za Dell™ Inspiron™ N4020/N4030

- [Vađenje modula procesora](#)
- [Ponovno postavljanje modula procesora](#)

- ⚠ UPOZORENJE:** Prije rada na unutrašnjosti računala pročitajte sigurnosne upute koje ste dobili s računalom. Dodatne sigurnosne informacije potražite na početnoj stranici za sukladnost sa zakonskim odredbama na adresi www.dell.com/regulatory_compliance.
- ⚠ OPREZ:** Računalo smije popravljati samo ovlašteni servisier. Jamstvo ne pokriva **štetu nastalu servisiranjem koje nije odobrila tvrtka Dell™**.
- ⚠ OPREZ:** Kako biste izbjegli elektrostatičko pražnjenje, uzemljite se koristeći ručnu traku za uzemljenje ili povremeno dotaknite neobojenu metalnu površinu (poput priključka na računalu).
- ⚠ OPREZ:** Kako biste izbjegli isprekidan kontakt između ekscentričnog vijka ZIF utora i modula procesora prilikom vađenja ili ponovnog postavljanja procesora, prilikom odvijanja ekscentričnog vijka lagano pritisnite središte modula procesora.
- ⚠ OPREZ:** Kako se procesor ne bi oštetio, prilikom odvijanja ekscentričnog vijka držite odvijač okomito u odnosu na modul procesora.
- ⚠ OPREZ:** Kako biste izbjegli oštećenje matične ploče, prije rada na unutrašnjosti računala izvadite glavnu bateriju (pogledajte [Uklanjanje baterije](#)).

Vađenje modula procesora


1. Slijedite upute u odjeljku [Prije početka](#).
2. Uklonite sklop hladnjaka (pogledajte [Uklanjanje sklopa hladnjaka](#)).
3. Za oslobađanje ZIF utora uporabite mali ravni odvijač i okrenite ekscentrični vijak ZIF utora u smjeru obrnutom od kazaljke na satu dok ekscentar ne blokira okretanje vijka.




1	ZIF utor	2	ekscentrični vijak ZIF utora
---	----------	---	------------------------------

- ⚠ OPREZ:** Nemojte dodirivati površine za prijenos topline na sklopu hladila procesora radi postizanja maksimalnog učinka hlađenja modula procesora. Masnoća vaše kože može umanjiti toplinsku vodljivost termalnih pločica.
- ⚠ OPREZ:** Prilikom zamjene modula procesora, modul podignite ravno prema gore. Pazite da ne savijete nožice modula procesora.
4. Izvucite modul procesora iz ZIF utora.


Ponovno postavljanje modula procesora

 **NAPOMENA:** Ugrađujete li novi procesor, dobit ćete i novi sklop hladila s pričvršćenom termalnom pločicom ili termalnu pločicu s dokumentacijom koja ilustrira pravilnu ugradnju.

1. Slijedite upute u odjeljku [Prije početka](#).
2. Kut modula procesora s izvodom 1 poravnajte s kutom ZIF utora s izvodom 1 i zatim postavite modul procesora.

 **NAPOMENA:** Kut izvoda 1 procesora ima trokut koji se poravnava s trokutom na kutu izvoda 1 na ZIF utoru.

Kada se procesor pravilno postavi, sva četiri kuta su poravnata na istoj visini. Ako je jedan kut viši od ostalih, modul nije pravilno postavljen.

 **OPREZ:** Kako se modul procesora ne bi oštetio, prilikom odvijanja ekscentričnog vijka odvijač držite okomito u odnosu na modul procesora.

3. Pritegnite ZIF utor okretanjem ekscentričnog vijka u smjeru kazaljke na satu kako biste procesor pričvrstili na matičnu ploču.
4. Ponovno postavite sklop hladnjaka (pogledajte [Ponovno postavljanje sklopa hladnjaka](#)).

[Povratak na Stranicu sa sadržajem](#)

[Povratak na Stranicu sa sadržajem](#)

Sklop hladnjaka

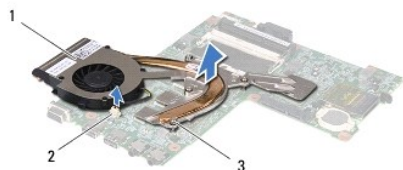
Servisni priručnik za Dell™ Inspiron™ N4020/N4030

- [Uklanjanje sklopa hladnjaka](#)
- [Ponovno postavljanje sklopa hladnjaka](#)

- ⚠ **UPOZORENJE:** Prije rada na unutrašnjosti računala pročitajte sigurnosne upute koje ste dobili s računalom. Dodatne sigurnosne informacije potražite na početnoj stranici za sukladnost sa zakonskim odredbama na adresi www.dell.com/regulatory_compliance.
- ⚠ **UPOZORENJE:** Ako vadite sklop hladnjaka iz računala dok je topao, nemojte dodirivati metalno kućište sklopa hladnjaka.
- ⚠ **OPREZ:** Računalo smije popravljati samo ovlašteni servisier. Jamstvo ne pokriva **štetu nastalu servisiranjem koje nije odobrila tvrtka Dell™**.
- ⚠ **OPREZ:** Kako biste izbjegli elektrostatičko pražnjenje, uzemljite se koristeći ručnu traku za uzemljenje ili povremeno dotaknite neobojenu metalnu površinu (poput priključka na računalu).
- ⚠ **OPREZ:** Kako biste izbjegli oštećenje matične ploče, prije rada na unutrašnjosti računala izvadite glavnu bateriju (pogledajte [Uklanjanje baterije](#)).

Uklanjanje sklopa hladnjaka

1. Slijedite upute u odjeljku [Prije početka](#).
2. Slijedite upute od [korak 2](#) do [korak 14](#) u odjeljku [Uklanjanje matične ploče](#).
3. Isključite kabel ventilatora iz priključka na matičnoj ploči.
4. Redoslijedom naznačenim na sklopu hladnjaka otpustite četiri pričvrсна vijka koji pričvrščuju sklop za matičnu ploču.
5. Podignite sklop hladnjaka od matične ploče.



1	Sklop hladnjaka	2	priključak kabela ventilatora
3	pričvrсни vijci (4)		

Ponovno postavljanje sklopa hladnjaka

🔍 **NAPOMENA:** Ovaj postupak podrazumijeva da ste već uklonili ventilator i da ste spremni zamijeniti ga.

1. Slijedite upute u odjeljku [Prije početka](#).
2. Postavite sklop hladnjaka na matičnu ploču.
3. Poravnajte četiri pričvrсна vijka na sklopu hladnjaka s otvorima za vijke na matičnoj ploči i zategnite vijke navedenim redoslijedom (naznačenim na sklopu hladnjaka).
4. Spojite kabel ventilatora u priključak na matičnoj ploči.
5. Slijedite upute od [korak 5](#) do [korak 18](#) u odjeljku [Ponovno postavljanje matične ploče](#).

⚠ **OPREZ:** Prije nego što uključite računalo, ponovno postavite sve vijke i provjerite nije li koji vijak ostao u unutrašnjosti računala. Ako to ne napravite, možete oštetiti računalo.

[Povratak na Stranicu sa sadržajem](#)

[Povratak na Stranicu sa sadržajem](#)

Zaslon

Servisni priručnik za Dell™ Inspiron™ N4020/N4030

- [Sklop zaslona](#)
- [Okvir zaslona](#)
- [Ploča zaslona](#)

UPOZORENJE: Prije rada na unutrašnjosti računala pročitatite sigurnosne upute koje ste dobili s računalom. Dodatne sigurnosne informacije potražite na početnoj stranici za sukladnost sa zakonskim odredbama na adresi www.dell.com/regulatory_compliance.

OPREZ: Računalo smije popravljati samo ovlašteni serviser. Jamstvo ne pokriva **štetu nastalu servisiranjem koje nije odobrila tvrtka Dell™**.

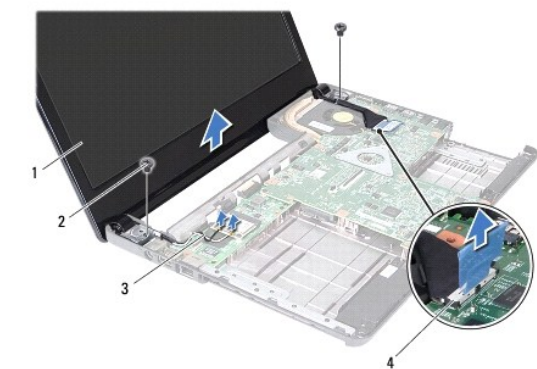
OPREZ: Kako biste izbjegli elektrostatičko pražnjenje, uzemljite se koristeći ručnu traku za uzemljenje ili povremeno dotaknite neobojenu metalnu površinu (poput priključka na računalu).

OPREZ: Kako biste izbjegli oštećenje matične ploče, prije rada na unutrašnjosti računala izvadite glavnu bateriju (pogledajte [Uklanjanje baterije](#)).

Sklop zaslona

Uklanjanje sklopa zaslona

1. Slijedite upute u odjeljku [Prije početka](#).
2. Izvadite bateriju (pogledajte [Uklanjanje baterije](#)).
3. Slijedite upute od [korak 3](#) do [korak 4](#) u odjeljku [Uklanjanje tvrdog diska](#).
4. Slijedite upute od [korak 3](#) do [korak 5](#) u odjeljku [Uklanjanje optičkog pogona](#).
5. Izvadite poklopac modula (pogledajte [Vađenje poklopca modula](#)).
6. Izvadite memorijski modul/module (pogledajte [Vađenje memorijskih modula](#)).
7. Uklonite tipkovnicu (pogledajte [Uklanjanje tipkovnice](#)).
8. Uklonite oslonac za ruku (pogledajte [Skidanje oslonca za ruku](#)).
9. Odspojite kabele antene od Mini-Card kartice (pogledajte [Uklanjanje Mini-Card kartice](#)) i odvojite kabele antene od vodilica.
10. Kabel zaslona iskopčajte iz priključka na matičnoj ploči.
11. Uklonite dva vijka (po jedan na svakoj strani) koji pričvršćuju sklop zaslona na kućište računala.
12. Podignite i izvadite sklop zaslona iz baze računala.



1	sklop zaslona	2	vijci (2)
3	antenski kabeli Mini-Card kartice	4	priključak kabla zaslona

Ponovno postavljanje sklopa zaslona

1. Slijedite upute u odjeljku [Prije početka](#).
2. Postavite sklop zaslona na njegovo mjesto i ponovo zavijte dva vijka (po jedan na svakoj strani) koji pričvršćuju sklop zaslona na kućište računala.
3. Kabel zaslona ukopčajte u priključak na matičnoj ploči.
4. Provedite kabele antene kroz vodilice i povežite kabele s Mini-Card karticom (pogledajte [Ponovno postavljanje mini-kartice](#)).
5. Ponovno postavite naslon za dlan (pogledajte [Ponovno postavljanje naslona za dlan](#)).
6. Ponovno postavite tipkovnicu (pogledajte [Ugradnja tipkovnice](#)).
7. Ponovo postavite memorijske module (pogledajte [Ponovno postavljanje memorijskih modula](#)).
8. Ponovo postavite poklopac modula (pogledajte [Ponovno postavljanje poklopca modula](#)).
9. Slijedite upute od [korak 3](#) do [korak 4](#) u odjeljku [Ponovno postavljanje optičkog pogona](#).
10. Slijedite upute od [korak 4](#) do [korak 5](#) u odjeljku [Ponovno postavljanje tvrdog diska](#).
11. Ponovno postavite bateriju (pogledajte [Zamjena baterije](#)).

⚠ OPREZ: Prije nego što uključite računalo, ponovno postavite sve vijke i provjerite nije li koji vijak ostao u unutrašnjosti računala. Ako to ne napravite, možete oštetiti računalo.

Okvir zaslona

Uklanjanje okvira zaslona

⚠ OPREZ: Okvir zaslona je iznimno lomljiv. Prilikom vađenja budite pažljivi kako ne biste oštetili okvir zaslona.

1. Slijedite upute u odjeljku [Prije početka](#).
2. Izvadite sklop zaslona (pogledajte [Uklanjanje sklopa zaslona](#)).
3. Zabilježite položaj antenskih kabela kartice Mini-Card i kabela zaslona u pričvršnicama zaslona.
4. Vrhovima prstiju pažljivo izgurajte unutarnji rub okvira zaslona.
5. Skinite okvir zaslona.



1	okvir zaslona	2	pričvrsnice zaslona (2)
---	---------------	---	-------------------------

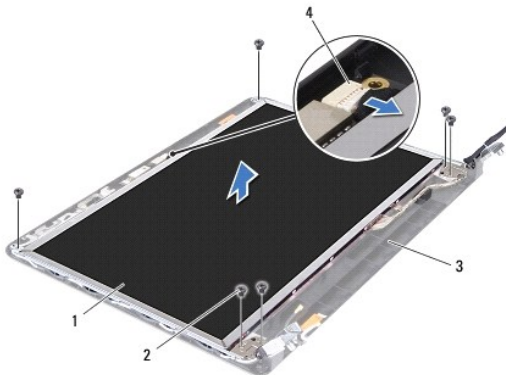
Ponovno postavljanje okvira zaslona

1. Slijedite upute u odjeljku [Prije početka](#).
2. Provučite antenske kabele kartice Mini-Card i kabel zaslona kroz pričvrsnice zaslona.
3. Ponovno poravnajte okvir zaslona iznad ploče zaslona i nježno ga pritisnite dok se ne učvrsti u svom položaju.
4. Ponovno postavite sklop zaslona (pogledajte [Ponovno postavljanje sklopa zaslona](#)).

Ploča zaslona

Uklanjanje ploče zaslona

1. Slijedite upute u odjeljku [Prije početka](#).
2. Izvadite sklop zaslona (pogledajte [Uklanjanje sklopa zaslona](#)).
3. Skinite okvir zaslona (pogledajte [Uklanjanje okvira zaslona](#)).
4. Isključite kabel kamere iz priključka na modulu kamere.
5. Uklonite šest vijaka kojima je ploča zaslona pričvršćena za pokrov zaslona.

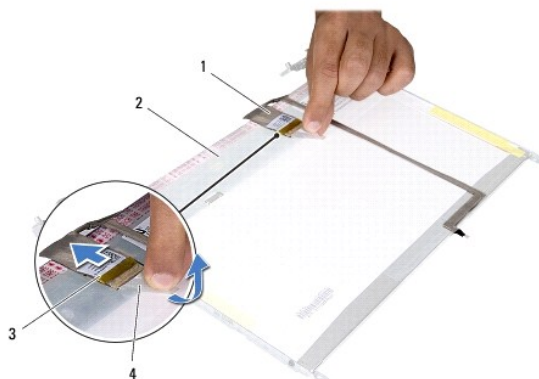


1	ploča zaslona	2	vijci (6)
3	pokrov zaslona	4	priključak kabela kamere

6. Podignite ploču zaslona iz pokrova zaslona.
7. Okrenite ploču zaslona i položite je na čistu površinu.
8. Podignite traku koja pričvršćuje kabel zaslona za priključak ploče zaslona i odspojite kabel zaslona.

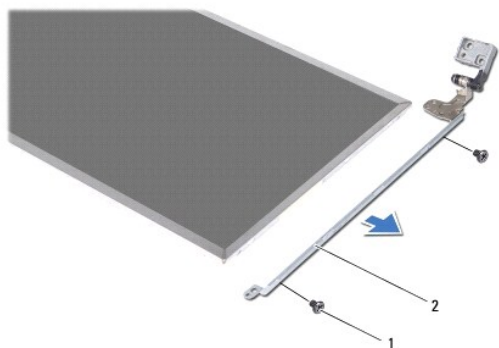
NAPOMENA: Kabel kamere pričvršćen je na stražnju stranu ploče zaslona.

9. Uklonite kabel kamere.



1	kabel zaslona	2	stražnja strana ploče zaslona
3	priključak ploče zaslona	4	traka

10. Odvijte četiri vijka (po dva na svakoj strani) koji pričvršćuju nosače ploče zaslona za ploču zaslona.



1	vijci (4)	2	držači ploče zaslona (2)
---	-----------	---	--------------------------

Ponovno postavljanje ploče zaslona

1. Slijedite upute u odjeljku [Prije početka](#).
2. Vratite četiri vijka (po dva na svakoj strani) koji pričvršćuju nosače ploče zaslona za ploču zaslona.
3. Pričvrstite kabel kamere na stražnjoj strani ploče zaslona.
4. Priključite kabel zaslona na priključak ploče zaslona i pričvrstite ga trakom.
5. Poravnajte rupe za vijke na ploči zaslona s rupama za vijke na pokrovu zaslona i ponovo postavite šest vijaka.
6. Kabel kamere ukopčajte na priključak na modulu kamere.
7. Ponovno postavite okvir zaslona (pogledajte [Ponovno postavljanje okvira zaslona](#)).
8. Ponovno postavite sklop zaslona (pogledajte [Ponovno postavljanje sklopa zaslona](#)).

⚠ OPREZ: Prije nego što uključite računalo, ponovno postavite sve vijke i provjerite nije li koji vijak ostao u unutrašnjosti računala. Ako to ne napravite, možete oštetiti računalo.

[Povratak na Stranicu sa sadržajem](#)

[Povratak na Stranicu sa sadržajem](#)

Tvrdi disk

Servisni priručnik za Dell™ Inspiron™ N4020/N4030

- [Uklanjanje tvrdog diska](#)
- [Ponovno postavljanje tvrdog diska](#)

UPOZORENJE: Prije rada na unutrašnjosti računala pročitajte sigurnosne upute koje ste dobili s računalom. Dodatne sigurnosne informacije potražite na početnoj stranici za sukladnost sa zakonskim odredbama na adresi www.dell.com/regulatory_compliance.

UPOZORENJE: Nemojte dodirivati metalno kućište tvrdog diska ako ga vadite iz računala dok je još vruć.

OPREZ: Računalo smije popravljati samo ovlašteni servisier. Jamstvo ne pokriva **štetu nastalu servisiranjem koje nije odobrila tvrtka Dell™**.

OPREZ: Kako biste spriječili gubitak podataka, prije vađenja tvrdog diska isključite računalo (pogledajte [Isključivanje računala](#)). Nemojte vaditi tvrdi disk dok je računalo uključeno ili je u stanju mirovanja.

OPREZ: Kako biste izbjegli elektrostatičko pražnjenje, uzemljite se koristeći ručnu traku za uzemljenje ili povremeno dotaknite neobojenu metalnu površinu (poput priključka na računalu).

OPREZ: Tvrdi diskovi iznimno su osjetljivi. Budite pažljivi pri rukovanju tvrdim diskom.

OPREZ: Kako biste izbjegli oštećenje matične ploče, prije rada na unutrašnjosti računala izvadite glavnu bateriju (pogledajte [Uklanjanje baterije](#)).

NAPOMENA: Tvrtka Dell ne jamči kompatibilnost niti pruža podršku za tvrde diskove drugih proizvođača, već isključivo onih koje je proizvela tvrtka Dell.

NAPOMENA: Ako ugrađujete tvrdi disk drugog proizvođača, na novi tvrdi disk potrebno je instalirati operacijski sustav, upravljačke i uslužne programe (pogledajte *Tehnološki priručnik za Dell*).

Uklanjanje tvrdog diska

1. Slijedite upute u odjeljku [Prije početka](#).

2. Izvadite bateriju (pogledajte [Uklanjanje baterije](#)).

OPREZ: Dok tvrdi disk nije u računalu, čuvajte ga u zaštitnom antistatičkom pakiranju (pogledajte "Zaštita od elektrostatičkog izboja" u sigurnosnim uputama koje ste dobili s računalom).

3. Odvijte dva vijka koji pričvršćuju sklop tvrdog diska za bazu računala.

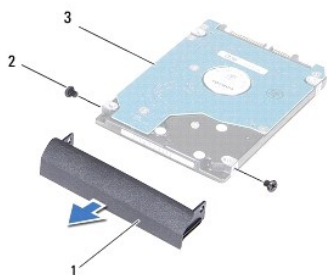
4. Izvucite sklop tvrdog diska iz odjeljka tvrdog diska.



1	sklop tvrdog diska	2	vijci (2)
---	--------------------	---	-----------

5. Odvijte dva vijka koji pričvršćuju masku tvrdog diska za tvrdi disk.

6. Odvojite masku tvrdog diska od tvrdog diska.



1	maska tvrdog diska	2	vijci (2)
3	tvrdi disk		

Ponovno postavljanje tvrdog diska

1. Slijedite upute u odjeljku [Prije početka](#).
2. Izvadite novi tvrdi disk iz ambalaže. Originalno pakiranje spremite kako biste tvrdi disk mogli zapakirati ili poslati poštom.
3. Poravnajte rupe za vijke na maski tvrdog diska s rupama za vijke na tvrdom disku i ponovo postavite dva vijka.
4. Gurajte sklop tvrdog diska u odjeljak tvrdog diska sve dok disk sasvim ne nasjedne na svoje mjesto.
5. Vratite dva vijka koji pričvršćuju sklop tvrdog diska za bazu računala.
6. Ponovno postavite bateriju (pogledajte [Zamjena baterije](#)).

⚠ OPREZ: Prije nego što uključite računalo, ponovno postavite sve vijke i provjerite nije li koji vijak ostao u unutrašnjosti računala. Ako to ne napravite, možete oštetiti računalo.

7. Po potrebi instalirajte operacijski sustav za računalo. Pogledajte "Vraćanje operativnog sustava" u *Priručniku za postavljanje*.
8. Po potrebi instalirajte upravljačke i uslužne programe za računalo. Više informacija potražite u *Tehnološkom priručniku za Dell*.

[Povratak na Stranicu sa sadržajem](#)

[Povratak na Stranicu sa sadržajem](#)

Ulazno/izlazna ploča

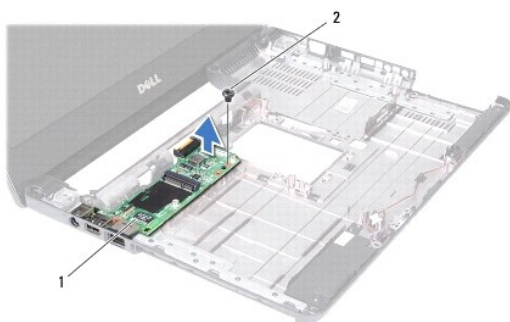
Servisni priručnik za Dell™ Inspiron™ N4020/N4030

- [Uklanjanje ulazno/izlazne ploče](#)
- [Ponovno postavljanje ulazno/izlazne ploče](#)

- ⚠ UPOZORENJE:** Prije rada na unutrašnjosti računala pročitajte sigurnosne upute koje ste dobili s računalom. Dodatne sigurnosne informacije potražite na početnoj stranici za sukladnost sa zakonskim odredbama na adresi www.dell.com/regulatory_compliance.
- ⚠ OPREZ:** Računalo smije popravljati samo ovlašteni serviser. Jamstvo ne pokriva **štetu nastalu servisiranjem koje nije odobrila tvrtka Dell™**.
- ⚠ OPREZ:** Kako biste izbjegli elektrostatičko pražnjenje, uzemljite se koristeći ručnu traku za uzemljenje ili povremeno dotaknite neobjenu metalnu površinu (poput priključka na računalu).
- ⚠ OPREZ:** Kako biste izbjegli oštećenje matične ploče, prije rada na unutrašnjosti računala izvadite glavnu bateriju (pogledajte [Uklanjanje baterije](#)).

Uklanjanje ulazno/izlazne ploče

1. Slijedite upute u odjeljku [Prije početka](#).
2. Slijedite upute od [korak 2](#) do [korak 13](#) u odjeljku [Uklanjanje matične ploče](#).
3. Izvadite mini-karticu (pogledajte [Uklanjanje Mini-Card kartice](#)).
4. Odvijte vijak kojim je ulazno/izlazna ploča pričvršćena na kućište računala.
5. Podignite ulazno/izlaznu ploču iz kućišta računala.



1	Ulazno/izlazna ploča	2	vijak
---	----------------------	---	-------

Ponovno postavljanje ulazno/izlazne ploče

1. Slijedite upute u odjeljku [Prije početka](#).
2. Poravnajte priključke na ulazno/izlaznoj ploči s utorima na kućištu računala.
3. Ponovo postavite vijak kojim je ulazno/izlazna ploča pričvršćena za kućište računala.
4. Ponovo postavite mini-karticu (pogledajte [Ponovno postavljanje mini- kartice](#)).
5. Slijedite upute od [korak 6](#) do [korak 18](#) u odjeljku [Ponovno postavljanje matične ploče](#).

- ⚠ OPREZ:** Prije nego što uključite računalo, ponovno postavite sve vijke i provjerite nije li koji vijak ostao u unutrašnjosti računala. Ako to ne napravite, možete oštetiti računalo.

[Povratak na Stranicu sa sadržajem](#)

[Povratak na Stranicu sa sadržajem](#)

Tipkovnica

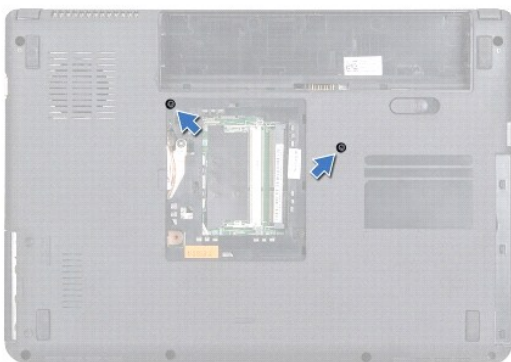
Servisni priručnik za Dell™ Inspiron™ N4020/N4030

- [Uklanjanje tipkovnice](#)
- [Ugradnja tipkovnice](#)

- ⚠ **UPOZORENJE:** Prije rada na unutrašnjosti računala pročitajte sigurnosne upute koje ste dobili s računalom. Dodatne sigurnosne informacije potražite na početnoj stranici za sukladnost sa zakonskim odredbama na adresi www.dell.com/regulatory_compliance.
 - ⚠ **OPREZ:** Računalo smije popravljati samo ovlašteni serviser. Jamstvo ne pokriva **štetu nastalu servisiranjem koje nije odobrila tvrtka Dell™**.
 - ⚠ **OPREZ:** Kako biste izbjegli elektrostatičko pražnjenje, uzemljite se koristeći ručnu traku za uzemljenje ili povremeno dotaknite neobojenu metalnu površinu (poput priključka na računalu).
 - ⚠ **OPREZ:** Kako biste izbjegli oštećenje matične ploče, prije rada na unutrašnjosti računala izvadite glavnu bateriju (pogledajte [Uklanjanje baterije](#)).
-

Uklanjanje tipkovnice

1. Slijedite upute u odjeljku [Prije početka](#).
2. Izvadite bateriju (pogledajte [Uklanjanje baterije](#)).
3. Slijedite upute od [korak 3](#) do [korak 4](#) u odjeljku [Uklanjanje tvrdog diska](#).
4. Slijedite upute od [korak 3](#) do [korak 5](#) u odjeljku [Uklanjanje optičkog pogona](#).
5. Izvadite poklopac modula (pogledajte [Vađenje poklopca modula](#)).
6. Izvadite memorijski modul/module (pogledajte [Vađenje memorijskih modula](#)).
7. Otpustite dva vijka kojima je tipkovnica pričvršćena za bazu računala.



8. Okrenite računalo i otvorite zaslon što je više moguće.

- ⚠ **OPREZ:** Tipke na tipkovnici su lomljive, lako ispadaju iz ležišta i teško ih je ponovno namjestiti. Budite pažljivi pri rukovanju tipkovnicom i skidanju tipkovnice.
9. Pritisnite tipkovnicu i pomaknite je prema dolje.
 10. Povucite plastično šilo između tipkovnice i naslona za dlan te pomaknite i podignite tipkovnicu kako biste je odvojili od jezičaka na naslonu za dlan.

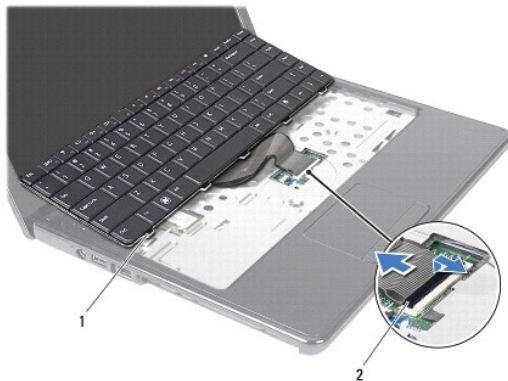


1	plastično šilo	2	tipkovnica
---	----------------	---	------------

11. Jezičke na tipkovnici izvadite iz utora naslonu za dlan.
12. Podignite tipkovnicu sve dok se ne odvoji od nosača naslona za dlan.

⚠ OPREZ: Budite vrlo pažljivi pri rukovanju tipkovnicom i skidanju tipkovnice. U suprotnom se ploča zaslona može oštetiti.

13. Držite tipkovnicu prema zaslonu i nemojte je jako povlačiti.
14. Podignite zasun priključka koji pričvršćuje kabel tipkovnice za priključak na matičnoj ploči i odvojite kabel tipkovnice.
15. Podignite tipkovnicu iz računala.



1	pločice tipkovnice (5)	2	priključak kabela tipkovnice
---	------------------------	---	------------------------------

Ugradnja tipkovnice

1. Slijedite upute u odjeljku [Prije početka](#).
2. Umetnite kabel tipkovnice u priključak na matičnoj ploči. Pritisnite zasun priključka kako biste kabel tipkovnice pričvrstili za priključak na matičnoj ploči.
3. Povucite jezičke na dnu tipkovnice u utore na naslonu za dlan.
4. Lagano pritisnite rubove tipkovnice kako bi se tipkovnica učvrstila pod jezičima na osloncu za ruku.
5. Zatvorite zaslon i računalo okrenite naopako.
6. Ponovo postavite dva vijka kojima je tipkovnica pričvršćena za bazu računala.

7. Ponovo postavite memorijske module (pogledajte [Ponovno postavljanje memorijskih modula](#)).
8. Ponovo postavite poklopac modula (pogledajte [Ponovno postavljanje poklopca modula](#)).
9. Slijedite upute od [korak 3](#) do [korak 4](#) u odjeljku [Ponovno postavljanje optičkog pogona](#).
10. Slijedite upute od [korak 4](#) do [korak 5](#) u odjeljku [Ponovno postavljanje tvrdog diska](#).
11. Ponovno postavite bateriju (pogledajte [Zamjena baterije](#)).

 **OPREZ:** Prije nego što uključite računalo, ponovno postavite sve vijke i provjerite nije li koji vijak ostao u unutrašnjosti računala. Ako to ne napravite, možete oštetiti računalo.

[Povratak na Stranicu sa sadržajem](#)

[Povratak na Stranicu sa sadržajem](#)

Memorijski modul(i)

Servisni priručnik za Dell™ Inspiron™ N4020/N4030

- [Vađenje memorijskih modula](#)
- [Ponovno postavljanje memorijskih modula](#)

UPOZORENJE: Prije rada na unutrašnjosti računala pročitajte sigurnosne upute koje ste dobili s računalom. Dodatne sigurnosne informacije potražite na početnoj stranici za sukladnost sa zakonskim odredbama na adresi www.dell.com/regulatory_compliance.

OPREZ: Računalo smije popravljati samo ovlašteni serviser. Jamstvo ne pokriva štetu nastalu servisiranjem koje nije odobrila tvrtka Dell™.

OPREZ: Kako biste izbjegli elektrostatičko pražnjenje, uzemljite se koristeći ručnu traku za uzemljenje ili povremeno dotaknite neobojenu metalnu površinu (poput priključka na računalu).

OPREZ: Kako biste izbjegli oštećenje matične ploče, prije rada na unutrašnjosti računala izvadite glavnu bateriju (pogledajte [Uklanjanje baterije](#)).

Memoriju računala možete povećati ugradnjom memorijskih modula na matičnu ploču. Za informacije o tipu memorije koju podržava vaše računalo pogledajte "Specifikacije" u *Priručniku za postavljanje*.

NAPOMENA: Jamstvo vašeg računala pokriva memorijske module kupljene od tvrtke Dell.

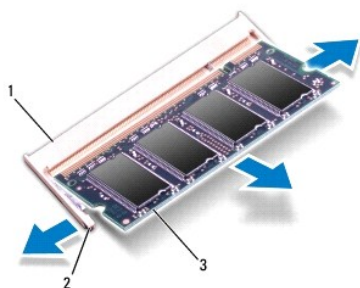
Vaše je računalo opremljeno s dva SODIMM memorijska utora, označena s DIMM A i DIMM B, kojima korisnik može pristupiti s donje strane računala.

Vađenje memorijskih modula

1. Slijedite upute u odjeljku [Prije početka](#).
2. Izvadite bateriju (pogledajte [Uklanjanje baterije](#)).
3. Izvadite poklopac modula (pogledajte [Vađenje poklopcu modula](#)).

OPREZ: Kako se priključak memorijskog modula ne bi oštetio, za širenje kopča za učvršćivanje memorijskog modula nemojte koristiti nikakav alat.

4. Pomoću vrhova prstiju pažljivo raširite kopče za učvršćivanje na svakom kraju priključka memorijskog modula sve dok modul ne iskoči.
5. Uklonite memorijski modul iz priključka memorijskog modula.




1	priključak memorijskog modula	2	kopče za učvršćivanje (2)
3	memorijski modul		

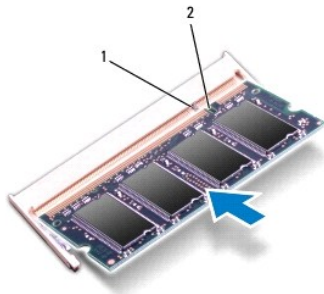
Ponovno postavljanje memorijskih modula

OPREZ: Ako trebate ugraditi memorijske module u oba priključka, umetnite memorijski modul u priključak označen s "DIMM A" prije nego što umetnete memorijski modul u priključak označen s "DIMM B".

1. Slijedite upute u odjeljku [Prije početka](#).


2. Poravnajte urez na memorijskom modulu s jezičkom na priključku memorijskog modula.
3. Čvrsto gurnite memorijski modul u utor pod kutom od 45 stupnjeva i pritisnite ga dok se ne učvrsti u svom položaju. Ako ne čujete da je modul sjeo na mjesto ("klik"), izvadite ga i ponovno umetnite.

 **NAPOMENA:** Ako memorijski modul nije ispravno umetnut, računalo se možda neće pokrenuti.



1	jezičak	2	urez
---	---------	---	------

4. Ponovno postavite poklopac modula (pogledajte [Ponovno postavljanje poklopca modula](#)).
5. Ponovno umetnite bateriju (pogledajte [Zamjena baterije](#)) ili ukopčajte adapter za izmjeničnu struju u računalo i električnu utičnicu.

 **OPREZ:** Prije nego što uključite računalo, ponovno postavite sve vijke i provjerite nije li koji vijak ostao u unutrašnjosti računala. Ako to ne napravite, možete oštetiti računalo.

6. Uključite računalo.


Računalo će prilikom pokretanja prepoznati memorijske module i automatski ažurirati informacije o konfiguraciji sustava.

Za provjeru količine memorije ugrađene u računalo:

Windows® Vista:

Pritisnite **Start**  → **Help and Support (Pomoć i podrška)** → **Dell System Information (Podaci o sustavu Dell)**.

Windows® 7:

Pritisnite **Start**  → **Control Panel (Upravljačka ploča)** → **System and Security (Sustav i zaštita)** → **System (Sustav)**.


[Povratak na Stranicu sa sadržajem](#)

[Povratak na Stranicu sa sadržajem](#)


eMini-Card kartica za bežičnu mrežu


Servisni priručnik za Dell™ Inspiron™ N4020/N4030


- [Uklanjanje Mini-Card kartice](#)
- [Ponovno postavljanje mini-kartice](#)


 **UPOZORENJE:** Prije rada na unutrašnjosti računala pročitajte sigurnosne upute koje ste dobili s računalom. Dodatne sigurnosne informacije potražite na početnoj stranici za sukladnost sa zakonskim odredbama na adresi www.dell.com/regulatory_compliance.

 **OPREZ:** Računalo smije popravljati samo ovlašteni serviser. Jamstvo ne pokriva štetu nastalu servisiranjem koje nije odobrila tvrtka Dell™.

 **OPREZ:** Kako biste izbjegli elektrostatičko pražnjenje, uzemljite se koristeći ručnu traku za uzemljenje ili povremeno dotaknite neobojenu metalnu površinu (poput priključka na računalu).

 **OPREZ:** Kako biste izbjegli oštećenje matične ploče, prije rada na unutrašnjosti računala izvadite glavnu bateriju (pogledajte [Uklanjanje baterije](#)).

 **OPREZ:** Dok mini kartica nije u računalu, čuvajte je u zaštitnom antistatičkom pakiranju (pogledajte "Zaštita od elektrostatičkog izboja" u sigurnosnim uputama koje ste dobili s računalom).


 **NAPOMENA:** Tvrtka Dell ne jamči kompatibilnost niti pruža podršku za mini-kartice drugih proizvođača.

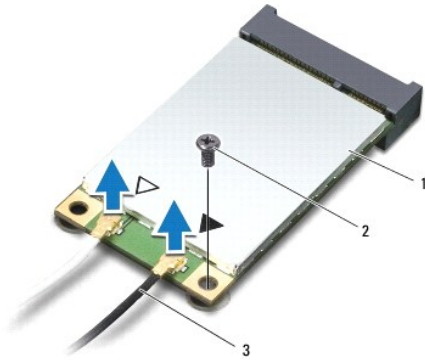
Ako ste s računalom naručili mini-karticu za bežičnu mrežu, kartica će već biti ugrađena.

Računalo podržava pola Mini-Card utora - Wireless Local Area Network (WLAN), Wi-Fi ili Worldwide Interoperability for Microwave Access (WiMax).

 **NAPOMENA:** Ovisno o konfiguraciji računala u trenutku prodaje, u utorima za mini-kartice možda neće biti postavljene Mini-Card kartice.

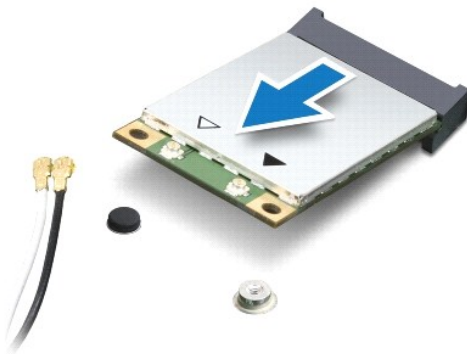
Uklanjanje Mini-Card kartice

1. Slijedite upute u odjeljku [Prije početka](#).
2. Izvadite bateriju (pogledajte [Uklanjanje baterije](#)).
3. Slijedite upute od [korak 3](#) do [korak 4](#) u odjeljku [Uklanjanje tvrdog diska](#).
4. Slijedite upute od [korak 3](#) do [korak 5](#) u odjeljku [Uklanjanje optičkog pogona](#).
5. Izvadite poklopac modula (pogledajte [Vađenje poklopca modula](#)).
6. Izvadite memorijski modul/module (pogledajte [Vađenje memorijskih modula](#)).
7. Uklonite tipkovnicu (pogledajte [Uklanjanje tipkovnice](#)).
-  **OPREZ:** Kada isključujete kabel, povlačite ga za utikač ili za jezičak za povlačenje, a ne za sam kabel. Neki kabeli imaju priključke s jezičcima za blokiranje. Ako iskapčate taj tip kabela, prije iskapčanja pritisnite jezičke za blokiranje. Dok odvajate priključke, držite ih poravnate i izbjegavajte krivljenje nožica konektora. Prije priključivanja kabela provjerite i jesu li oba konektora ispravno okrenuta i poravnata.
8. Iskopčajte antenske kabele iz mini-kartice.



1	Mini-Card	2	pričvrсни vijak	3	antenski kabeli (2)
---	-----------	---	-----------------	---	---------------------

9. Uklonite vijak koji pričvršćuje mini-karticu za priključak na ulazno/izlaznoj ploči.
10. Podignite mini-karticu iz priključka na ulazno/izlaznoj ploči.



Ponovno postavljanje mini-kartice

1. Slijedite upute u odjeljku [Prije početka](#).
2. Izvadite novu mini-karticu iz pakiranja.

- △ **OPREZ:** Odmjerenim i ravnomjernim pritiskom umetnite karticu na njeno mjesto. Prevelikom silom možete oštetiti priključak.
 - △ **OPREZ:** Priključci su učvršćeni kako bi se osiguralo pravilno umetanje. Ako osjetite otpor, provjerite priključke na kartici i matičnoj ploči te ponovno poravnajte karticu.
 - △ **OPREZ:** Kako se mini-kartica ne bi oštetila, nikad ne stavljajte kabele ispod nje.
3. Umetnite priključak Mini-Card kartice pod kutom od 45 stupnjeva u odgovarajući priključak na ulazno/izlaznoj ploči.
 4. Drugi kraj mini kartice pritisnite u utor na matičnoj ploči i ponovo pritegnite vijak koji mini-karticu pričvršćuje za ulazno/izlaznu ploču.
 5. Priključite odgovarajuće antenske kabele na karticu Mini-Card koju instalirate. U sljedećoj je tablici prikazana shema boja antenskih kabela za svaku mini-karticu koju podržava vaše računalo.

Priključci na kartici Mini-Card	Shema boja antenskih kabela
WLAN (2 antenska kabela)	

Glavni WLAN (bijeli trokut)	bijela
Pomoćni WLAN (crni trokut)	crna

6. Neiskorištene antenske kabele zaštitite plastičnom zaštitnom cijevi.
7. Ponovno postavite tipkovnicu (pogledajte [Ugradnja tipkovnice](#)).
8. Ponovo postavite memorijske module (pogledajte [Ponovno postavljanje memorijskih modula](#)).
9. Ponovo postavite poklopac modula (pogledajte [Ponovno postavljanje poklopca modula](#)).
10. Slijedite upute od [korak 3](#) do [korak 4](#) u odjeljku [Ponovno postavljanje optičkog pogona](#).
11. Slijedite upute od [korak 4](#) do [korak 5](#) u odjeljku [Ponovno postavljanje tvrdog diska](#).
12. Ponovno postavite bateriju (pogledajte [Zamjena baterije](#)).

 **OPREZ:** Prije nego što uključite računalo, ponovno postavite sve vijke i provjerite nije li koji vijak ostao u unutrašnjosti računala. Ako to ne napravite, možete oštetiti računalo.

13. Po potrebi instalirajte upravljačke i uslužne programe za računalo. Više informacija potražite u *Tehnološkom priručniku za Dell*.

 **NAPOMENA:** Ako instalirate mini-karticu za bežično umrežavanje koja nije od tvrtke Dell, morate instalirati odgovarajuće upravljačke i uslužne programe. Više informacija o generičkom upravljačkom programu potražite u *Tehnološkom priručniku za Dell*.

[Povratak na Stranicu sa sadržajem](#)

[Povratak na Stranicu sa sadržajem](#)

Optički pogon

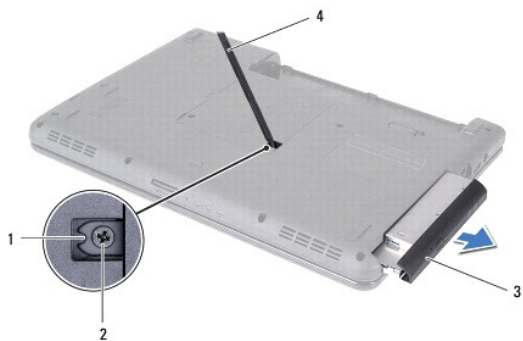
Servisni priručnik za Dell™ Inspiron™ N4020/N4030

- [Uklanjanje optičkog pogona](#)
- [Ponovno postavljanje optičkog pogona](#)

- ⚠ UPOZORENJE:** Prije rada na unutrašnjosti računala pročitajte sigurnosne upute koje ste dobili s računalom. Dodatne sigurnosne informacije potražite na početnoj stranici za sukladnost sa zakonskim odredbama na adresi www.dell.com/regulatory_compliance.
- ⚠ OPREZ:** Računalo smije popravljati samo ovlašteni serviser. Jamstvo ne pokriva štetu nastalu servisiranjem koje nije odobrila tvrtka Dell™.
- ⚠ OPREZ:** Kako biste izbjegli elektrostatičko pražnjenje, uzemljite se koristeći ručnu traku za uzemljenje ili povremeno dotaknite neobojenu metalnu površinu (poput priključka na računalu).
- ⚠ OPREZ:** Kako biste izbjegli oštećenje matične ploče, prije rada na unutrašnjosti računala izvadite glavnu bateriju (pogledajte [Uklanjanje baterije](#)).

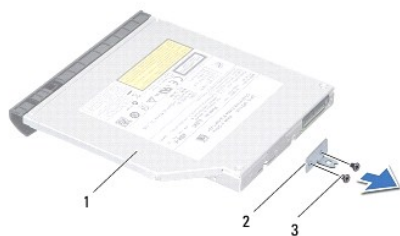
Uklanjanje optičkog pogona

1. Slijedite upute u odjeljku [Prije početka](#).
2. Izvadite bateriju (pogledajte [Uklanjanje baterije](#)).
3. Odvijte vijak koji pričvršćuje sklop optičkog pogona za kućište računala.
4. Plastičnim šilom pritisnite jezičak kako biste oslobodili optički pogon iz njegovog ležišta.
5. Izvucite sklop optičkog pogona iz odjeljka optičkog pogona.



1 urez	2 vijak
3 sklop optičkog pogona	4 plastično šilo


6. Uklonite dva vijci koji pričvršćuju nosač optičkog pogona za optički pogon.



1 optički pogon	2 nosač optičkog pogona
3 vijci (2)	

Ponovno postavljanje optičkog pogona

1. Slijedite upute u odjeljku [Prije početka](#).
2. Poravnajte rupe za vijke na nosaču optičkog pogona s rupama za vijke na optičkom pogonu i ponovo postavite šest vijaka.
3. Gurajte sklop optičkog pogona u odjeljak optičkog pogona sve dok pogon potpuno ne nasjedne na svoje mjesto.
4. Ponovo postavite vijak koji pričvršćuje sklop optičkog pogona za bazu računala.
5. Ponovno postavite bateriju (pogledajte [Zamjena baterije](#)).

 **OPREZ:** Prije nego što uključite računalo, ponovno postavite sve vijke i provjerite nije li koji vijak ostao u unutrašnjosti računala. Ako to ne napravite, možete oštetiti računalo.

[Povratak na Stranicu sa sadržajem](#)

[Povratak na Stranicu sa sadržajem](#)

Oslonac za ruku

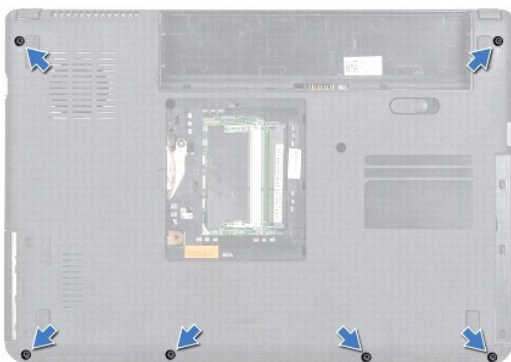
Servisni priručnik za Dell™ Inspiron™ N4020/N4030

- [Skidanje oslonca za ruku](#)
- [Ponovno postavljanje naslona za dlan](#)

- ⚠ UPOZORENJE:** Prije rada na unutrašnjosti računala pročitajte sigurnosne upute koje ste dobili s računalom. Dodatne sigurnosne informacije potražite na početnoj stranici za sukladnost sa zakonskim odredbama na adresi www.dell.com/regulatory_compliance.
- ⚠ OPREZ:** Računalo smije popravljati samo ovlašteni serviser. Jamstvo ne pokriva **štetu nastalu servisiranjem koje nije odobrila tvrtka Dell™**.
- ⚠ OPREZ:** Kako biste izbjegli elektrostatičko pražnjenje, uzemljite se koristeći ručnu traku za uzemljenje ili povremeno dotaknite neobojenu metalnu površinu (poput priključka na računalu).
- ⚠ OPREZ:** Kako biste izbjegli oštećenje matične ploče, prije rada na unutrašnjosti računala izvadite glavnu bateriju (pogledajte [Uklanjanje baterije](#)).
-

Skidanje oslonca za ruku

1. Slijedite upute u odjeljku [Prije početka](#).
2. Izvadite bateriju (pogledajte [Uklanjanje baterije](#)).
3. Slijedite upute od [korak 3](#) do [korak 4](#) u odjeljku [Uklanjanje tvrdog diska](#).
4. Slijedite upute od [korak 3](#) do [korak 5](#) u odjeljku [Uklanjanje optičkog pogona](#).
5. Izvadite poklopac modula (pogledajte [Vađenje poklopca modula](#)).
6. Izvadite memorijski modul/module (pogledajte [Vađenje memorijskih modula](#)).
7. Otpustite šest vijaka kojima je oslonac za ruku pričvršćen za bazu računala.



8. Uklonite tipkovnicu (pogledajte [Uklanjanje tipkovnice](#)).

⚠ OPREZ: Povucite plastični jezičak na vrhu priključka kako biste izbjegli oštećivanje priključaka.

9. Odspojite kabel dodirne plohe i kabel gumba napajanja od priključaka na matičnoj ploči.



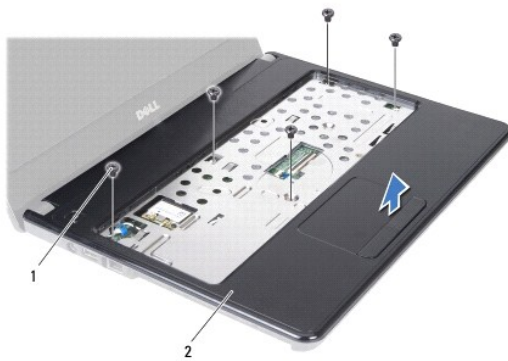
1	kabel gumba napajanja	2	kabel dodirne plohe
---	-----------------------	---	---------------------

10. Uklonite pet vijaka na naslon za dlan.

OPREZ: Pažljivo odvojite naslon za dlan od kućišta računala kako se ne bi oštetio.

11. Počevši s desne/lijeve strane naslona za dlan, prstima ga odvojite od kućišta računala.

12. Podignite naslon za dlan s baze računala.



1	vijci (5)	2	naslon za dlan
---	-----------	---	----------------

Ponovno postavljanje naslona za dlan

1. Slijedite upute u odjeljku [Prije početka](#).
2. Poravnajte naslon za dlan s kućištem računala i nježno ga pritisnite dok se ne učvrsti u svom položaju.
3. Ponovo pričvrstite pet vijaka na oslonac za dlan.
4. Spojite kabel dodirne plohe i kabel gumba napajanja na priključke na matičnoj ploči.
5. Ponovno postavite tipkovnicu (pogledajte [Ugradnja tipkovnice](#)).
6. Ponovo pritegnite šest vijaka kojima je naslon za dlan pričvršćen za kućište računala.
7. Ponovo postavite memorijske module (pogledajte [Ponovno postavljanje memorijskih modula](#)).
8. Ponovo postavite poklopac modula (pogledajte [Ponovno postavljanje poklopca modula](#)).
9. Slijedite upute od [korak 3](#) do [korak 4](#) u odjeljku [Ponovno postavljanje optičkog pogona](#).
10. Slijedite upute od [korak 4](#) do [korak 5](#) u odjeljku [Ponovno postavljanje tvrdog diska](#).

11. Ponovno postavite bateriju (pogledajte [Zamjena baterije](#)).

 **OPREZ:** Prije nego što uključite računalo, ponovno postavite sve vijke i provjerite nije li koji vijak ostao u unutrašnjosti računala. Ako to ne napravite, možete oštetiti računalo.

[Povratak na Stranicu sa sadržajem](#)

[Povratak na Stranicu sa sadržajem](#)

Ploča s gumbom napajanja

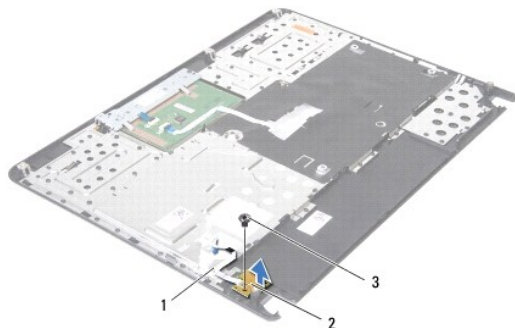
Servisni priručnik za Dell™ Inspiron™ N4020/N4030

- [Uklanjanje ploče s gumbom napajanja](#)
- [Ponovno postavljanje ploče s gumbom za napajanja](#)

- ⚠ UPOZORENJE:** Prije rada na unutrašnjosti računala pročitajte sigurnosne upute koje ste dobili s računalom. Dodatne sigurnosne informacije potražite na početnoj stranici za sukladnost sa zakonskim odredbama na adresi www.dell.com/regulatory_compliance.
- ⚠ OPREZ:** Računalo smije popravljati samo ovlašteni serviser. Jamstvo ne pokriva **štetu nastalu servisiranjem koje nije odobrila tvrtka Dell™**.
- ⚠ OPREZ:** Kako biste izbjegli elektrostatičko pražnjenje, uzemljite se koristeći ručnu traku za uzemljenje ili povremeno dotaknite neobojenu metalnu površinu (poput priključka na računalu).
- ⚠ OPREZ:** Kako biste izbjegli oštećenje matične ploče, prije rada na unutrašnjosti računala izvadite glavnu bateriju (pogledajte [Uklanjanje baterije](#)).

Uklanjanje ploče s gumbom napajanja


1. Slijedite upute u odjeljku [Prije početka](#).
 2. Izvadite bateriju (pogledajte [Uklanjanje baterije](#)).
 3. Slijedite upute od [korak 3](#) do [korak 4](#) u odjeljku [Uklanjanje tvrdog diska](#).
 4. Slijedite upute od [korak 3](#) do [korak 5](#) u odjeljku [Uklanjanje optičkog pogona](#).
 5. Izvadite poklopac modula (pogledajte [Vađenje poklopca modula](#)).
 6. Izvadite memorijski modul/module (pogledajte [Vađenje memorijskih modula](#)).
 7. Uklonite tipkovnicu (pogledajte [Uklanjanje tipkovnice](#)).
 8. Uklonite oslonac za ruku (pogledajte [Skidanje oslonca za ruku](#)).
 9. Preokrenite naslon za dlan.
 10. Odvijte vijak koji pričvršćuje ploču s gumbom napajanja za naslon za dlan.
- 🔍 NAPOMENA:** Kabel ploče s gumbom napajanja pričvršćen je za naslon za dlan.
11. Pažljivo odvojite kabel ploče s gumbom napajanja od naslona za dlan.
 12. Podignite ploču s gumbom napajanja s naslona za dlan.



1	kabel ploče s gumbom napajanja	2	ploča s gumbom napajanja
3	vijak		

Ponovno postavljanje ploče s gumbom za napajanja

1. Slijedite upute u odjeljku [Prije početka](#).
2. Poravnajte otvor za vijak na ploči s gumbom napajanja s otvorom za vijak na naslonu za dlan i ponovo postavite vijak.
3. Pričvrstite kabel ploče s gumbom napajanja za naslon za dlan.
4. Preokrenite naslon za dlan.
5. Ponovno postavite naslon za dlan (pogledajte [Ponovno postavljanje naslona za dlan](#)).
6. Ponovno postavite tipkovnicu (pogledajte [Ugradnja tipkovnice](#)).
7. Ponovo postavite memorijske module (pogledajte [Ponovno postavljanje memorijskih modula](#)).
8. Ponovo postavite poklopac modula (pogledajte [Ponovno postavljanje poklopca modula](#)).
9. Slijedite upute od [korak 3](#) do [korak 4](#) u odjeljku [Ponovno postavljanje optičkog pogona](#).
10. Slijedite upute od [korak 4](#) do [korak 5](#) u odjeljku [Ponovno postavljanje tvrdog diska](#).
11. Ponovno postavite bateriju (pogledajte [Zamjena baterije](#)).

 **OPREZ:** Prije nego što uključite računalo, ponovno postavite sve vijke i provjerite nije li koji vijak ostao u unutrašnjosti računala. Ako to ne napravite, možete oštetiti računalo.

[Povratak na Stranicu sa sadržajem](#)

[Povratak na Stranicu sa sadržajem](#)

Baterija

Servisni priručnik za Dell™ Inspiron™ N4020/N4030

- [Uklanjanje baterije](#)
- [Zamjena baterije](#)

UPOZORENJE: Prije rada na unutrašnjosti računala pročitajte sigurnosne upute koje ste dobili s računalom. Dodatne sigurnosne informacije potražite na početnoj stranici za sukladnost sa zakonskim odredbama na adresi www.dell.com/regulatory_compliance.

OPREZ: Računalo smije popravljati samo ovlašteni serviser. Jamstvo ne pokriva štetu nastalu servisiranjem koje nije odobrila tvrtka Dell™.

OPREZ: Kako biste izbjegli elektrostatičko pražnjenje, uzemljite se koristeći ručnu traku za uzemljenje ili povremeno dotaknite neobojenu metalnu površinu (poput priključka na računalu).

OPREZ: Kako se računalo ne bi oštetilo, koristite isključivo bateriju namijenjenu za ovo Dell računalo. Ne koristite baterije koje su namijenjene za druga Dell računala.

Uklanjanje baterije

1. Slijedite upute u odjeljku [Prije početka](#).
2. Isključite računalo i okrenite ga.
3. Pomaknite jezičak za vađenje baterije u otvoreni položaj.
4. Okrenite i izvadite bateriju iz njezinog ležišta.



1	baterija	2	jezičak za oslobađanje baterije
---	----------	---	---------------------------------

Zamjena baterije

1. Slijedite upute u odjeljku [Prije početka](#).
2. Poravnajte jezičke na bateriji s utorima u odjeljku za bateriju.
3. Gurajte bateriju u odjeljak za bateriju sve dok se ne učvrsti u svom položaju.

[Povratak na Stranicu sa sadržajem](#)

[Povratak na Stranicu sa sadržajem](#)

Zvučnici

Servisni priručnik za Dell™ Inspiron™ N4020/N4030

- [Uklanjanje zvučnika](#)
- [Ponovno postavljanje zvučnika](#)

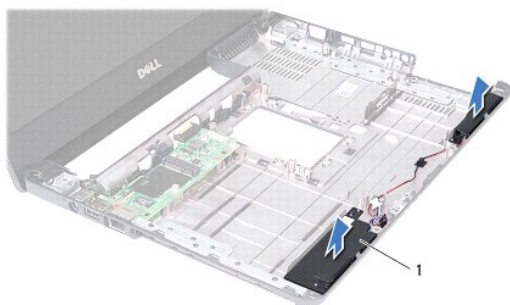
- ⚠ UPOZORENJE:** Prije rada na unutrašnjosti računala pročitajte sigurnosne upute koje ste dobili s računalom. Dodatne sigurnosne informacije potražite na početnoj stranici za sukladnost sa zakonskim odredbama na adresi www.dell.com/regulatory_compliance.
- ⚠ OPREZ:** Računalo smije popravljati samo ovlašteni servisier. Jamstvo ne pokriva **štetu nastalu servisiranjem koje nije odobrila tvrtka Dell™**.
- ⚠ OPREZ:** Kako biste izbjegli elektrostatičko pražnjenje, uzemljite se koristeći ručnu traku za uzemljenje ili povremeno dotaknite neobojenu metalnu površinu (poput priključka na računalu).
- ⚠ OPREZ:** Kako biste izbjegli oštećenje matične ploče, prije rada na unutrašnjosti računala izvadite glavnu bateriju (pogledajte [Uklanjanje baterije](#)).

Uklanjanje zvučnika

1. Slijedite upute u odjeljku [Prije početka](#).
2. Slijedite upute od [korak 2](#) do [korak 13](#) u odjeljku [Uklanjanje matične ploče](#).

🔧 NAPOMENA: Zvučnici su pričvršćeni za bazu računala.

3. Podignite zvučnike da biste ih odvojili od baze računala.
4. Zabilježite kuda prolazi kabel i podignite zvučnike duž kabela te ih odvojite od baze računala.



1	zvučnici (2)
---	--------------

Ponovno postavljanje zvučnika

1. Slijedite upute u odjeljku [Prije početka](#).
2. Pričvrstite zvučnike za bazu računala.
3. Postavite zvučnike za bazu računala i provucite kabel kako ste zabilježili.
4. Slijedite upute od [korak 6](#) do [korak 18](#) u odjeljku [Ponovno postavljanje matične ploče](#).

⚠ OPREZ: Prije nego što uključite računalo, ponovno postavite sve vijke i provjerite nije li koji vijak ostao u unutrašnjosti računala. Ako to ne napravite, možete oštetiti računalo.

[Povratak na Stranicu sa sadržajem](#)

[Povratak na Stranicu sa sadržajem](#)

Matična ploča

Servisni priručnik za Dell™ Inspiron™ N4020/N4030

- [Uklanjanje matične ploče](#)
- [Ponovno postavljanje matične ploče](#)
- [Unošenje servisne oznake u BIOS](#)

UPOZORENJE: Prije rada na unutrašnjosti računala pročitatite sigurnosne upute koje ste dobili s računalom. Dodatne sigurnosne informacije potražite na početnoj stranici za sukladnost sa zakonskim odredbama na adresi www.dell.com/regulatory_compliance.

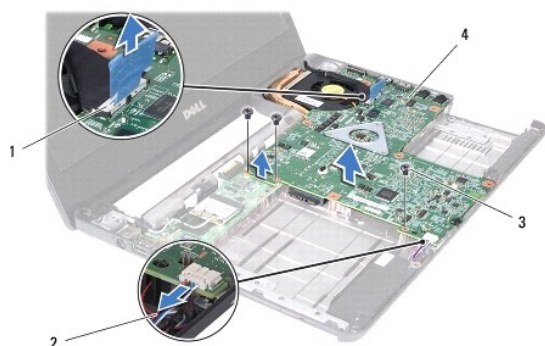
OPREZ: Računalo smije popravljati samo ovlašteni serviser. Jamstvo ne pokriva **štetu nastalu servisiranjem koje nije odobrila tvrtka Dell™**.

OPREZ: Kako biste izbjegli elektrostatičko pražnjenje, uzemljite se koristeći ručnu traku za uzemljenje ili povremeno dotaknite neobojenu metalnu površinu (poput priključka na računalu).

OPREZ: Kako biste izbjegli oštećenje matične ploče, prije rada na unutrašnjosti računala izvadite glavnu bateriju (pogledajte [Uklanjanje baterije](#)).

Uklanjanje matične ploče

1. Slijedite upute u odjeljku [Prije početka](#).
2. Pritisnite i izvadite sve umetnute kartice ili umetak iz utora 5-u-1 čitača medijskih kartica.
3. Izvadite bateriju (pogledajte [Uklanjanje baterije](#)).
4. Slijedite upute od [korak 3](#) do [korak 4](#) u odjeljku [Uklanjanje tvrdog diska](#).
5. Slijedite upute od [korak 3](#) do [korak 5](#) u odjeljku [Uklanjanje optičkog pogona](#).
6. Izvadite poklopac modula (pogledajte [Vađenje poklopcu modula](#)).
7. Izvadite memorijski modul/module (pogledajte [Vađenje memorijskih modula](#)).
8. Uklonite tipkovnicu (pogledajte [Uklanjanje tipkovnice](#)).
9. Uklonite oslonac za ruku (pogledajte [Skidanje oslonca za ruku](#)).
10. Izvadite Bluetooth karticu (pogledajte [Vađenje Bluetooth kartice](#)).
11. Odspojite kabel zaslona i kabel zvučnika od priključaka na matičnoj ploči.
12. Uklonite tri vijka koji pričvršćuju sklop matične ploče za bazu računala.




1	priključak kabla zaslona	2	kabel zvučnika
3	vijci (3)	4	matična ploča

13. Podignite sklop matične ploče kako biste odspojili priključak na matičnoj ploči od priključka na ulazno/izlaznoj ploči.


14. Preokrenite matičnu ploču.
 15. Izvadite bateriju veličine kovanice (pogledajte [Uklanjanje baterije s matične ploče](#)).
 16. Uklonite sklop hladnjaka (pogledajte [Uklanjanje sklopa hladnjaka](#)).
 17. Izvadite modul procesora (pogledajte [Vađenje modula procesora](#)).
-

Ponovno postavljanje matične ploče

1. Slijedite upute u odjeljku [Prije početka](#).
2. Ponovno postavite modul procesora (pogledajte [Ponovno postavljanje modula procesora](#)).
3. Ponovno postavite sklop hladnjaka (pogledajte [Ponovno postavljanje sklopa hladnjaka](#)).
4. Ponovo postavite bateriju u obliku novčića (pogledajte [Ponovno postavljanje baterije na matičnu ploču](#)).
5. Preokrenite matičnu ploču.
6. Priključke na matičnoj ploči poravnajte s utorima na bazi računala.
7. Lagano pritisnite matičnu ploču kako biste odspojili priključak na matičnoj ploči od priključka na ulazno/izlaznoj ploči.
8. Ponovo postavite tri vijka koji pričvršćuju sklop matične ploče za bazu računala.
9. Priključite kabel zaslona i kabel zvučnika na priključke na matičnoj ploči.
10. Ponovno postavite Bluetooth karticu (pogledajte [Ponovno postavljanje Bluetooth kartice](#)).
11. Ponovno postavite naslon za dlan (pogledajte [Ponovno postavljanje naslona za dlan](#)).
12. Ponovno postavite tipkovnicu (pogledajte [Ugradnja tipkovnice](#)).
13. Ponovo postavite memorijske module (pogledajte [Ponovno postavljanje memorijskih modula](#)).
14. Ponovo postavite poklopac modula (pogledajte [Ponovno postavljanje poklopcu modula](#)).
15. Slijedite upute od [korak 3](#) do [korak 4](#) u odjeljku [Ponovno postavljanje optičkog pogona](#).
16. Slijedite upute od [korak 4](#) do [korak 5](#) u odjeljku [Ponovno postavljanje tvrdog diska](#).
17. Ponovno postavite bateriju (pogledajte [Zamjena baterije](#)).
18. Ponovo postavite karticu ili umetak koje ste izvadili iz 5-u-1 čitača medijskih kartica.

 **OPREZ:** Prije nego što uključite računalo, ponovno postavite sve vijke i provjerite nije li koji vijak ostao u unutrašnjosti računala. Ako to ne napravite, možete oštetiti računalo.

19. Uključite računalo.

 **NAPOMENA:** Nakon zamjene matične ploče, unesite servisnu oznaku u BIOS nove matične ploče.

20. Unesite servisnu oznaku (pogledajte [Unošenje servisne oznake u BIOS](#)).
-

Unošenje servisne oznake u BIOS

1. Provjerite je li priključen adapter za izmjeničnu struju i je li baterija pravilno postavljena.
2. Uključite računalo.


3. Pritisnite <F2> za vrijeme POST-a (testiranje komponenti sustava) kako biste otvorili program za postavljanje sustava.
4. Prijedite na sigurnosnu karticu i unesite servisnu oznaku u polje **Set Service Tag** (Postavi servisnu oznaku).

[Povratak na Stranicu sa sadržajem](#)

[Povratak na Stranicu sa sadržajem](#)

Servisni priručnik za Dell™ Inspiron™ N4020/N4030

 **NAPOMENA:** NAPOMENA ukazuje na važne informacije koje vam pomažu da koristite svoje računalo na bolji način.

 **OPREZ:** OBAVIJEST označava moguće oštećenje hardvera ili gubitak podataka i objašnjava kako izbjeći neki problem.

 **UPOZORENJE:** UPOZORENJE označava moguće oštećenje imovine, osobne ozljede ili smrt.

Informacije navedene u ovom dokumentu podložne su promjeni bez prethodne obavijesti.
© 2010 Dell Inc. Sva prava pridržana.

Bilo kakvo umnožavanje ovog materijala bez pismenog dopuštenja tvrtke Dell Inc. strogo je zabranjeno.

Zaštitni znakovi korišteni u ovom tekstu: *Dell*, logotip *DELL* i *Inspiron* zaštitni su znakovi tvrtke Dell Inc.; *Bluetooth* je registrirani zaštitni znak tvrtke Bluetooth SIG, Inc., a tvrtka Dell koristi ga pod licencom; *Microsoft*, *Windows*, *Windows Vista* i logotip gumba start u sustavu *Windows Vista* zaštitni su znakovi ili registrirani zaštitni znakovi tvrtke Microsoft Corporation u Sjedinjenim Državama i/ili drugim zemljama.

Ostali zaštitni znakovi i zaštićeni nazivi koji se koriste u ovom dokumentu označavaju ili entitete koji su vlasnici tih znakova ili njihove proizvode. Tvrtka Dell Inc. odriče se bilo kakvih vlasničkih interesa za navedene zaštitne znakove i zaštićene nazive, osim vlastitih.

Ožujak 2010 Revizija. A00

[Povratak na Stranicu sa sadržajem](#)